

Verhältnismäßigkeit – Berechnung gemäß Alter und Laufleistung

Bewertungsbereich	Akzeptiert ohne Berechnung
Bereifung (Seite 10)	<ul style="list-style-type: none"> Sommerreifen ≥ 2 mm Winterreifen ≥ 4 mm Allwetterreifen ≥ 4 mm
Felgen (Seite 12)	<ul style="list-style-type: none"> leichte Korrosionsmerkmale leichte Kratzer
Lackierung (Seite 14)	<ul style="list-style-type: none"> leichte Kratzer laufleistungsbedingte Steinschläge ≤ 2 mm
Karosserie (Seite 16)	<ul style="list-style-type: none"> leichte Dellen und Beulen < 1 mm Eindringtiefe sowie < 20 mm Durchmesser
Stoßfänger und Rammenschutzleisten (Seite 18)	<ul style="list-style-type: none"> leichter Gummiabrieb leichter Lackabrieb
Scheiben und Beleuchtung (Seite 20)	<ul style="list-style-type: none"> Schäden, die die Verkehrssicherheit nicht beeinflussen kleine und leichte Kratzer sowie Steinschläge < 2 mm außerhalb des Fahrerfeldes
Innen- und Kofferraum (Seite 22)	<ul style="list-style-type: none"> leichte Abnutzungen leichte Abschürfungen
Innen- und Kofferraum (Seite 24)	<ul style="list-style-type: none"> kleine Bohrlöcher, außerhalb des Sichtfeldes
Motorraum (Seite 26)	<ul style="list-style-type: none"> normale, der Laufleistung entsprechende Verschmutzungen
Unterboden (Seite 28)	<ul style="list-style-type: none"> leichte Kratzer und/oder Abschürfungen an der Unterbodenverkleidung
Antriebsstrang (Seite 30)	<ul style="list-style-type: none"> normaler Verschleiß ohne Beeinträchtigung zusätzlicher Faktoren leichte Ölfeuchtigkeiten
Wartung sowie HU/AU (Seite 32)	<ul style="list-style-type: none"> durchgeführte Wartung gemäß Serviceheft/ Wartungsintervallanzeige keine fälligen Abnahmen am Rückgabetag
Checkliste zur Fahrzeugrückgabe (Seite 36)	<ul style="list-style-type: none"> keine Fehlteile

Nicht akzeptiert	Berechnung gemäß Alter und Laufleistung
<ul style="list-style-type: none"> Sommerreifen < 2 mm Winterreifen < 4 mm Allwetterreifen < 4 mm Beschädigungen, falsche Reifen 	<p>A, falls keine Reifen-Dienstleistung vereinbart</p> <p>A, falls keine Reifen-Dienstleistung vereinbart</p> <p>A, falls keine Reifen-Dienstleistung vereinbart</p> <p>A</p>
<ul style="list-style-type: none"> Beschädigungen Verformungen 	<p>100 %</p> <p>100 %</p>
<ul style="list-style-type: none"> Lackschäden bis zur Grundierung Lackschäden durch Beseitigung von Beklebungen Korrosionsschäden 	<p>A</p> <p>A</p> <p>A</p>
<ul style="list-style-type: none"> Beulen und Dellen > 1 mm Eindringtiefe sowie > 20 mm Durchmesser nicht behobene Unfallschäden Hagelschäden unfachmännische, nicht nach Herstellervorgaben durchgeführte Reparaturarbeiten oder Instandsetzungen nicht rückstandsfrei entfernte Beklebungen 	<p>A</p> <p>100 %</p> <p>100 %</p> <p>100 %</p> <p>100 %</p>
<ul style="list-style-type: none"> Beschädigungen Deformation fehlende Anbauteile 	<p>A</p> <p>A</p> <p>100 %</p>
<ul style="list-style-type: none"> Schäden wie Risse oder Sprünge Beschädigung der Beleuchtungsanlage nicht zulässige Ersatzteile 	<p>100 %</p> <p>100 %</p> <p>100 %</p>
<ul style="list-style-type: none"> Verschmutzungen Beschädigungen Brandlöcher 	<p>A, falls Reinigung möglich</p> <p>100 %</p> <p>100 %</p>
<ul style="list-style-type: none"> Bohrlöcher im Sichtfeld Ursprungszustand nicht mehr herstellbar 	<p>100 %</p> <p>100 %</p>
<ul style="list-style-type: none"> beschädigte oder fehlende Anbauteile Beschädigung an Fahrzeugteilen durch Nagetiere 	<p>100 %</p> <p>100 %</p>
<ul style="list-style-type: none"> beschädigte, stark zerkratzte oder fehlende Verkleidungsteile 	<p>100 %</p>
<ul style="list-style-type: none"> Undichtigkeiten Schäden an Teilen des Antriebsstranges 	<p>100 %</p> <p>100 %</p>
<ul style="list-style-type: none"> fällige Wartungen lt. Serviceheft/ Wartungsintervallanzeige Überschreitung der Fälligkeiten von HU/AU zum Rückgabetag 	<p>100 %, falls kein W&V-Service vereinbart</p> <p>100 %, falls kein W&V-Service vereinbart</p>
<ul style="list-style-type: none"> Fehlteile gemäß Checkliste 	<p>100 % (Reifen: A/Felgen: 100 %)</p>

A = anteilig; 100 % = vollständig; Schäden, die mit Smart Repair instand gesetzt werden können = 100 %



Sommerreifen > 2 mm

Leichte Materialabtragung
an der Scheuerleiste

Winterreifen < 4 mm



Reifenflanke beschädigt

Bereifung – Bewertungskriterien

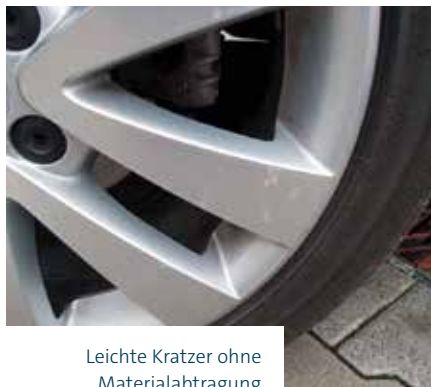
Akzeptierter Gebrauchszustand

- Mindestprofiltiefe bei Sommerreifen: ≥ 2 mm
- Mindestprofiltiefe* bei Winter- und Allwetterreifen: ≥ 4 mm
- Die Profiltiefe wird zwischen den Hauptprofilrillen im Profilmuldenlauf gemessen
- Geringe Kontaktpuren an den Reifenflanken ohne Beschädigung des Reifenmaterials
- Der Reifentyp und das Reifenfabrikat müssen achsweise übereinstimmen und vom Fahrzeughersteller für das Fahrzeug zugelassen sein

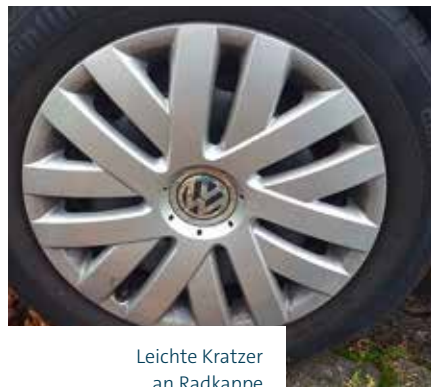
Nicht akzeptierter Gebrauchszustand

- Profiltiefe unter 2 mm bei Sommerreifen (gemessen zwischen den Hauptprofilrillen im Profilmuldenlauf)
- Profiltiefe unter 4 mm bei Winter- und Allwetterreifen (gemessen zwischen den Hauptprofilrillen im Profilmuldenlauf), wenn es sich um werkseitig in den Leasingvertrag eingeschlossene oder serienmäßig ausgelieferte Räder handelt
- Beschädigungen der Reifen, z. B. Ausbrüche oder Einschnitte, die über den Profilmuldenlauf hinausgehen
- Reifen mit Dimensionen und/oder Geschwindigkeitskennbuchstaben und/oder Traglastkennziffern, die nicht für das Fahrzeug zugelassen sind
- Einseitig abgefahrte Bereifung bzw. ungleichmäßiger Profilverschleiß (hat ggf. eine Achsvermessung zur Folge, deren Kosten mitkalkuliert werden müssen)
- Bremsplatten, Sägezähne
- Jegliche Abweichungen von der Fahrzeugherstellervorgabe
- Mischbereifung aus Sommer-/Winterreifen oder runderneuerte Reifen, die nicht zum Lieferumfang gehörten

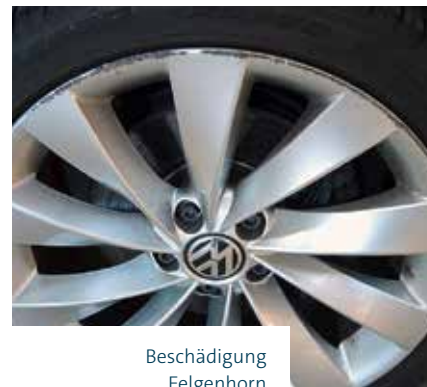
* Bei Einschluss von Reifen-Dienstleistungen der Volkswagen Leasing GmbH werden auch Profiltiefen bei Winter- und Allwetterreifen unter 4 mm akzeptiert, sofern noch freie Reifenkontingente vorhanden sind.



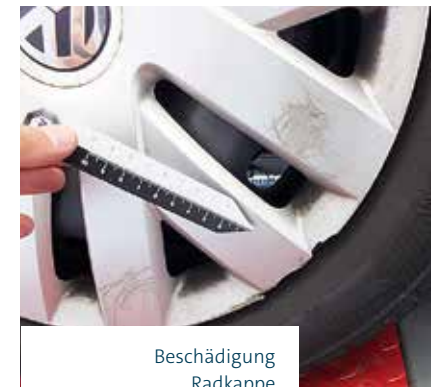
Leichte Kratzer ohne
Materialabtragung



Leichte Kratzer
an Radkappe



Beschädigung
Felgenhorn



Beschädigung
Radkappe

Felgen – Bewertungskriterien

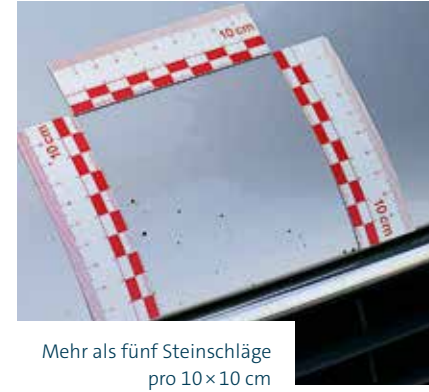
Akzeptierter Gebrauchszustand

- Leichte Korrosionsmerkmale oder durch Streusalz beschädigte Lackoberflächen mit einer Ausdehnung von weniger als 20 mm
- Leichte Kratzer und/oder Schrammen < 20 mm an der Felge ohne Materialabtragung*
- Schrammen und Kratzer an Radkappen von weniger als 100 mm Länge

Nicht akzeptierter Gebrauchszustand

- Verformungen am Felgenhorn
- Beschädigungen von Felgen und Radkappen, z. B. durch Bordsteinkontakte
- Korrosionsschäden und/oder Abschürfungen mit einer Ausdehnung von mehr als 20 mm
- Materialabtragungen an Leichtmetallfelgen
- Brüche von Felgen
- Brüche und/oder Risse an Radkappen, fehlende oder nicht originale Radkappen
- Abweichung vom Auslieferungszustand
- Felgenschäden (inkl. Schäden an Radzierblenden) bei Winterködern aus Reifen-Dienstleistungen der Volkswagen Leasing GmbH sind von einer Nachbelastung ausgenommen

* Glanzgedrehte oder pulverlackbeschichtete Felgen sind laut Herstellerangaben von einer Instandsetzung ausgeschlossen und müssen im Falle einer Beschädigung ersetzt werden.



Lackierung – Bewertungskriterien

Akzeptierter Gebrauchszustand

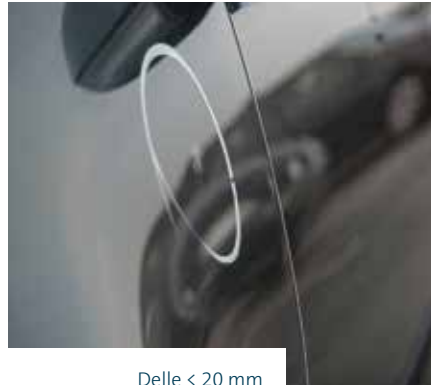
- Kratzer auf den Lackoberflächen, die durch Schleif- und Polierarbeiten zu beseitigen sind (Fingernagel bleibt nicht in der Beschädigung hängen), z. B. leichte Kratzer im Bereich der Türgriffe
- Streusalzeinwirkungen an Radausschnitten, Teerspritzer und durch den funktionsgerechten Gebrauch von Waschanlagen entstehende Lackmerkmale
- Leichte Kratzer, die nicht bis auf die Grundierung hindurchgehen; bei Zweischichtlackierung ohne Beschädigung des Basislacks
- Laufleistungsbedingte Steinschlag-schäden bis zu einer maximalen Größe der einzelnen Einschläge von 2 mm im Durchmesser
- Leichte Kratzer und Lackspuren an der Dachreling im Bereich der Fix- und Haltepunkte durch Auf- und Abbau von Dachgepäckträgern (z. B. für Fahrräder)
- Lackabschürfungen ≤ 20 mm an Türkanten

Nicht akzeptierter Gebrauchszustand

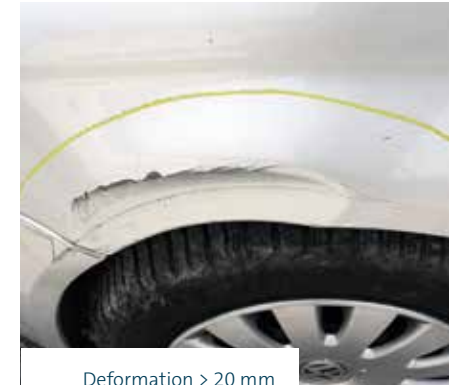
- Vorausgegangene unfachmännische Reparaturlackierungen (z. B. auffällige Farbunterschiede)
- Angegriffene Lackoberflächen durch Industrie-/Chemieniederschlag oder andere Formen der Oberflächenbeschädigung, wie z. B. Vogelkotanätzungen
- Lackbeschädigungen, die bis auf die Grundierung/den Basislack bzw. das Blech durchgegangen sind und Lackierungen unterschiedlicher Stufen erfordern
- Lackschäden, bei denen durch Korrosionsschäden eine Ausbesserung nicht mehr möglich ist
- Durch Beschriftungsfolien und Aufkleber entstandene Lackschäden oder Farbunterschiede bzw. Lackablösung durch Folientfernung
- Kleine Steinschläge in großer Dichte (Ausnahme Frontverkleidung), mehr als fünf Stück pro 10×10 cm
- Lackbeschädigungen und Kratzer an der Dachreling von mehr als 50 mm im gesamten Bereich



Einzelne Delle



Delle < 20 mm

Drei Dellen an einem
Karosserieteil

Deformation > 20 mm

Karosserie – Bewertungskriterien

Akzeptierter Gebrauchszustand

- Es dürfen im Rahmen der üblichen Nutzung entstandene leichte Dellen und Beulen, die keine Lackinstandsetzung erfordern, vorliegen, wobei Hagelschäden hiervon ausgenommen sind
- Als noch akzeptiert gilt eine Eindringtiefe von ca. 1 mm bei einem Durchmesser von maximal 20 mm ohne Lackbeschädigungen (bis maximal zwei Dellen oder Beulen pro Bauteil)

Nicht akzeptierter Gebrauchszustand

- Sonstige Deformationen und Beschädigungen
- Beschädigungen durch Hagelschlag
- Vorausgegangene unfachmännische, nicht nach Herstellervorgaben durchgeführte Instandsetzungen unter Zuhilfenahme von Spachtel- bzw. Schwemmmaterial oder durch den Austausch von Karosserieteilen, bei denen keine für das Modell zulässigen Ersatzteile verwendet wurden
- Nicht oder nicht fachmännisch beseitigte Alt- und Unfallschäden jeglicher Art
- Mehr als zwei Dellen an einem Karosserieteil
- Nicht rückstandsfrei entfernte Beklebungen



Kratzer in der
Lackoberfläche

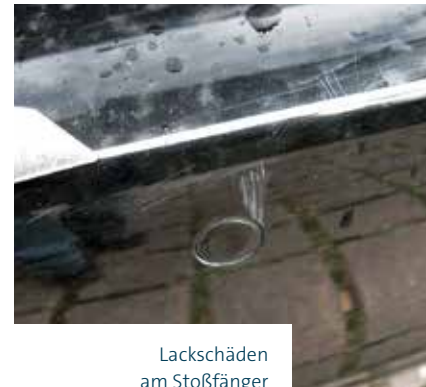


Leichter Lackabrieb

Stoßfänger und Rammschutzleisten – Bewertungskriterien

Akzeptierter Gebrauchszustand

- Leichter Gummiabrieb auf oder an unlackierten Zierleisten und Stoßfängern, der keine sichtbaren und bleibenden Verformungen zur Folge hat
- Leichter Lackabrieb oder Kratzer (meist im Rundungsbereich), jedoch nicht bis auf den Grundstoffbereich eindringend und weniger als 20 mm (100 mm bei Ladekante) Länge
- Leichter Materialantrag (z. B. Lack eines anderen Fahrzeuges), der durch Polierarbeiten beseitigt werden kann



Lackschäden
am Stoßfänger



Beschädigungen
und Brüche

Nicht akzeptierter Gebrauchszustand

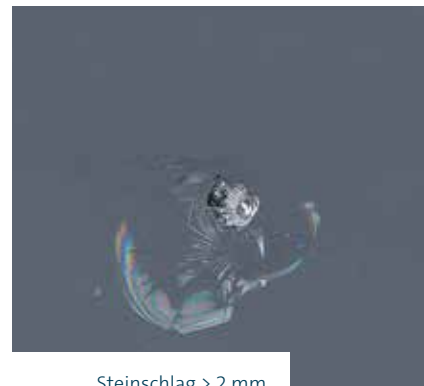
- Schäden, die ein Ersetzen, eine Instandsetzung oder ein Lackieren erfordern wie z. B. Risse, Schrammen, Lackabplatzungen, Druckstellen, Stauchungen und Deformationen sowie nicht sach- und fachgerechte Instandsetzungen
- Beschädigungen an den Einbaubereichen oder am Einbaubereich der integrierten Abstandssensoren
- Fehlende Anbauteile
- Lackbeschädigungen, die bis auf das Grundmaterial eindringen
- Kratzer > 20 mm (> 100 mm Ladekante) Länge



Steinschlag < 2 mm



Leichter Kratzer



Steinschlag > 2 mm



Kratzer > 10 mm

Scheiben und Beleuchtung – Bewertungskriterien

Akzeptierter Gebrauchszustand

- Leichte oberflächliche Kratzer auf der Frontscheibe, die die Fahrersicht nicht behindern, sowie Steinschläge ohne Rissbildung
- Kleine Steinschläge bis 2 mm, die sich nicht im Sichtfeld des Fahrers befinden
- Leichte Kratzer an Seiten- und Heckscheibe
- Sonstige Schäden, die nicht die Betriebs- oder Verkehrssicherheit beeinflussen

Nicht akzeptierter Gebrauchszustand

- Sonstige Schäden an der Frontscheibe und Beleuchtungsanlage (z. B. Risse, Sprünge, Erblindungen oder Steinschläge mit Rissbildung)
- Steinschläge > 2 mm, die sich im Sichtfeld des Fahrers befinden
- Steinschläge, die durch Reparaturmaßnahmen nicht zu beseitigen sind (z. B. innerhalb einer 100-mm-Zone vom Randbereich der Scheibe oder im Fahrerfernsichtfeld)
- Deutliche Kratzer oder Steinschläge an Seiten- und Heckscheibe
- Glasbruch von Spiegeln
- Schäden, die die Verkehrssicherheit beeinträchtigen



Leichte Verschmutzung



Leichte Abschürfungen

Starke Verschmutzung
der Polsterung

Brandloch im Sitzbezug

Innen- und Kofferraum – Bewertungskriterien

Akzeptierter Gebrauchszustand

- Farbverblässungen der Polster und Innenverkleidungen, leichte Abnutzung der Polster an den Kontaktstellen sowie leichte Verschmutzungen, die durch normale Reinigung zu entfernen sind
- Leichte Kratzer und/oder Abschürfungen < 20 mm (z. B. Rückwand von umklappbaren Rücksitzen)
- Verschleißbedingter Abrieb an Polster und Verkleidung

Kofferraum

- Kratzer < 100 mm Länge
- Mehrere Kratzer und/oder Abschürfungen, die eine Fläche von 10 × 10 cm nicht übersteigen

Nicht akzeptierter Gebrauchszustand

- Verschmutzungen der Polster und Innenverkleidungen, die eine professionelle Aufarbeitung erfordern
- Keine Grundreinigung, Müll und/oder starke Verschmutzungen
- Brandlöcher in Sitzen oder Innenverkleidungen; alle Beschädigungen, deren Beseitigung nur durch eine Reparatur durchzuführen ist
- Fehlende Innen- und Kofferraumverkleidungen, Kopfstützen, Sitze
- Beschädigung von Sicherheitsgurten oder Sicherheitsschlössern
- Schimmel oder anormale Geruchsentwicklung
- Risse oder Ablösungen von Tür- und Klappendichtungen

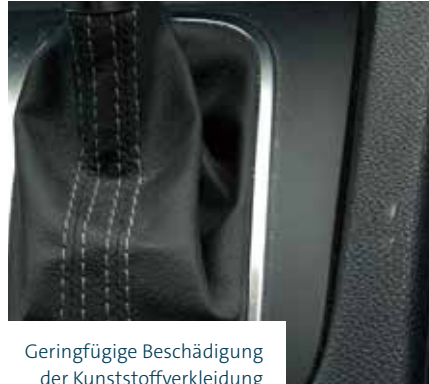
- Beschädigungen an Funktions- und Anbauteilen, die die Funktionsfähigkeit einschränken
- Risse, Beschädigungen am Dachhimmel oder an Bodenbelägen (keine Fußmatten)
- Beschädigung an Fahrzeugteilen durch Fremdeinwirkung (z. B. Tierkratz-/bissspuren)

Kofferraum

- Kratzer > 100 mm Länge
- Mehrere Kratzer und/oder Abschürfungen, die eine Fläche von 10 × 10 cm übersteigen



Leichte Kratzer am Lenkrad



Geringfügige Beschädigung der Kunststoffverkleidung



Bohrlöcher im Verkleidungsteil



Starke Kratzer und Abschürfungen

Innen- und Kofferraum – Bewertungskriterien

Akzeptierter Gebrauchszustand

- Kleine, nicht im Sichtfeld des Fahrzeugnutzers bzw. der Fahrzeuginsassen liegende Bohrlöcher (z. B. an der Armaturenbrettunterseite)
- Geringfügige Beschädigungen der Kunststoffverkleidungen

Nicht akzeptierter Gebrauchszustand

- Nicht mehr in den Ursprungszustand zurückzusetzende Veränderungen (z. B. Bohrlöcher an Karosserieteilen, die nicht verschlossen sind)
- Bohrlöcher im Sichtfeld des Fahrzeugnutzers bzw. der Fahrzeuginsassen, z. B. im Armaturenbrett, in der Mittelkonsole, in Türverkleidungen etc. (z. B. durch nachträglichen Einbau von mobilen Navigationssystemen)
- Verkleidungsteile, die stark zerkratzt sind, Brüche oder Verformungen aufweisen
- Beklebungen der Innenraumverkleidungen (z. B. Münze auf der Mittelkonsole)
- Nicht entfernte Zusatzausstattungen, die nicht Teil des Leasingumfangs sind



Normale Verschmutzungen



Normale Verschmutzungen



Dämmmatte beschädigt



Beschädigung durch Nagetiere

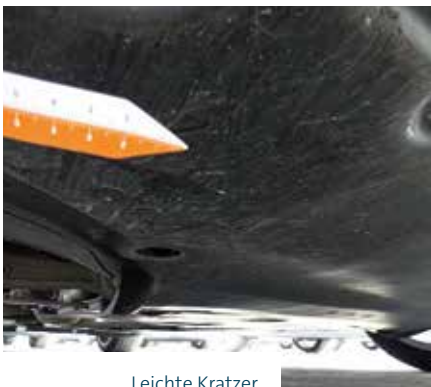
Motorraum – Bewertungskriterien

Akzeptierter Gebrauchszustand

- Normale laufleistungsbedingte Verschmutzungen/Gebrauchsspuren

Nicht akzeptierter Gebrauchszustand

- Abdeckungen (z. B. Motor- oder Batterieabdeckung) fehlen oder sind beschädigt
- Beschädigte Dämmmatte
- Beschädigung an Fahrzeugteilen durch Nagetiere



Leichte Kratzer



Normale Gebrauchsspuren

Beschädigung der
Unterbodenverkleidung

Hitzeschutzblech gerissen

Unterboden – Bewertungskriterien

Akzeptierter Gebrauchszustand

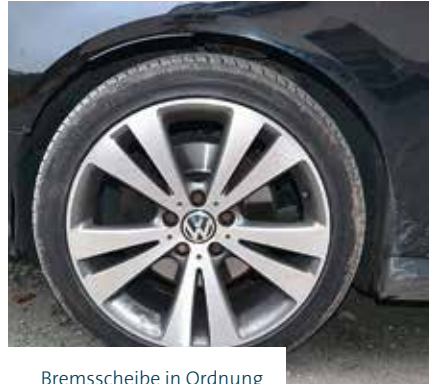
- Leichte Kratzer oder Abschürfungen an der Unterbodenverkleidung
- Normale Gebrauchsspuren (z. B. leichte Verschmutzungen und Ablagerungen, Flugrost z. B. am Querlenker)
- Rost an der ersten Schicht (Außenhaut) von Teilen der Abgasanlage
- Keine Undichtigkeiten

Nicht akzeptierter Gebrauchszustand

- Brüche, starke Kratzer, Deformationen, fehlende oder lose Teile der Unterbodenverkleidung
- Defekte Abschirmbleche (z. B. gebrochene oder gerissene Hitzeschutzbleche)
- Sehr starke Verschmutzungen und Ablagerungen
- Durchrostung von Teilen der Abgasanlage
- Undichtigkeiten infolge Durchrostung und/oder Rissen



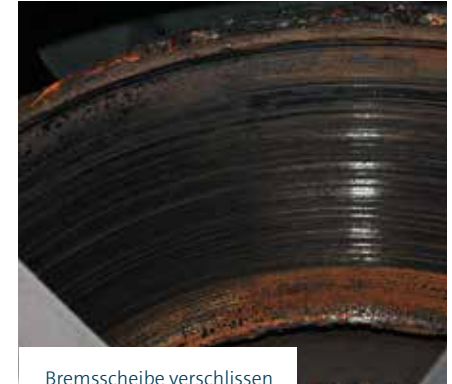
Ölfechtigkeiten



Brems Scheibe in Ordnung



Ölundichtigkeiten



Brems Scheibe verschlissen

Antriebsstrang – Bewertungskriterien

Akzeptierter Gebrauchszustand

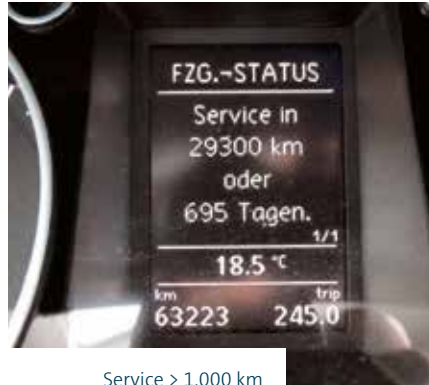
- Normaler Verschleiß ohne Beeinträchtigung zusätzlicher Faktoren (Mängel, die bei der HU akzeptiert werden)
- Leichte Ölfechtigkeiten der Aggregate ohne Tropfenbildung
- Verschleiß der Bremsanlage liegt oberhalb der hersteller- und modellabhängigen Grenzen

Nicht akzeptierter Gebrauchszustand

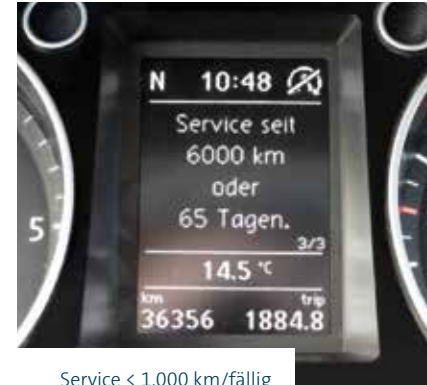
- Tropfenbildung und/oder Flüssigkeitsverlust (z. B. Undichtigkeiten am Motor)
- Defekte Antriebswellenmanschetten
- Defekte Fahrwerksteile (z. B. gebrochene Federn)
- Ungewöhnliche Geräusche im Bereich von Motor, Getriebe, Turbolader, Fahrwerk
- Defekte oder Schäden an Motor, Getriebe, Turbolader, Fahrwerk
- Übermäßiger Verschleiß der Bremsanlage (z. B. Unterschreitung der hersteller- und modellabhängigen Verschleißgrenzen, Riefenbildung > 0,3 mm Tiefe, Rissbildung der Brems Scheibe)
- Nachträgliche Um- und Ausbauten (z. B. Sportfahrwerke, Chiptuning)
- Unsachgemäße Reparaturen oder Einbauten



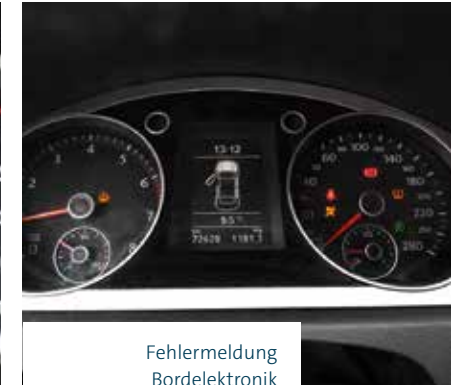
Service durchgeführt



Service > 1.000 km



Service < 1.000 km/fällig

Fehlermeldung
Bordelektronik

Wartung sowie HU/AU – Bewertungskriterien

Akzeptierter Gebrauchszustand

- Durchgeführte Wartungen (Inspektionen) gemäß Serviceheft/Inspektionsvorgaben des Herstellers in einem vom Hersteller anerkannten Betrieb
- Inspektion im Rückgabemonat nicht fällig und Inspektion erst nach Kilometerintervall > 1.000 km fällig
- HU/AU-Abnahmen, die am Rückgabetermin noch nicht fällig* sind
- Verschleiß ohne Beeinträchtigung der Verkehrs- und Betriebssicherheit
- Vollständiger und lückenloser Nachweis der Wartungs- und Servicearbeiten

Nicht akzeptierter Gebrauchszustand

- Fälliger Ölservice sowie fällige Wartungen (Inspektionen) lt. Serviceheft oder Wartungsintervallanzeige**
- Inspektion im Rückgabemonat fällig oder Inspektion nach Kilometerintervall < 1.000 km fällig
- Überschreitung der Fälligkeit* von HU/AU zum Rückgabetermin
- Beeinträchtigung der Funktionstüchtigkeit von Ausstattungsmerkmalen (z. B. Funktion der Klimaanlage)
- Verschleiß und/oder Beschädigungen, die bei der HU als Mangel gelten
- Fehlermeldungen der Bordelektronik

*Fälligkeit: 1. des Monats laut Prüfplakette. (Wird das Fahrzeug im Monat laut Prüfplakette oder später zurückgegeben, sind HU und AU vom Leasingnehmer durchzuführen.)

** Falls kein Wartungs- und Verschleißreparaturen-Service der Volkswagen Leasing GmbH eingeschlossen ist.